

JANVIER / FEVRIER

Que faire



Au Rucher

- Visites régulières surtout après des intempéries : vent, neige, pluies fortes etc....
- En cas de neige
 - Dégager l'entrée des ruches
 - Placer devant l'entrée une planchette afin de réduire la luminosité



Ruche warré avec planchette

- Vérifier la consommation du candi par les abeilles
 - Renourrir les ruches qui en ont besoin



- Surveiller l'état, le développement des colonies par la mise en place ponctuelle de langes graissés (48 heures) sous plancher grillagé ou sur plancher plein



Fins débris de cire abondants : tout va bien.
La colonie se développe.

Il n'y a rien sur le linge.
On frappe sur la paroi de la ruche :
pas de réaction...

La colonie est peut être morte.

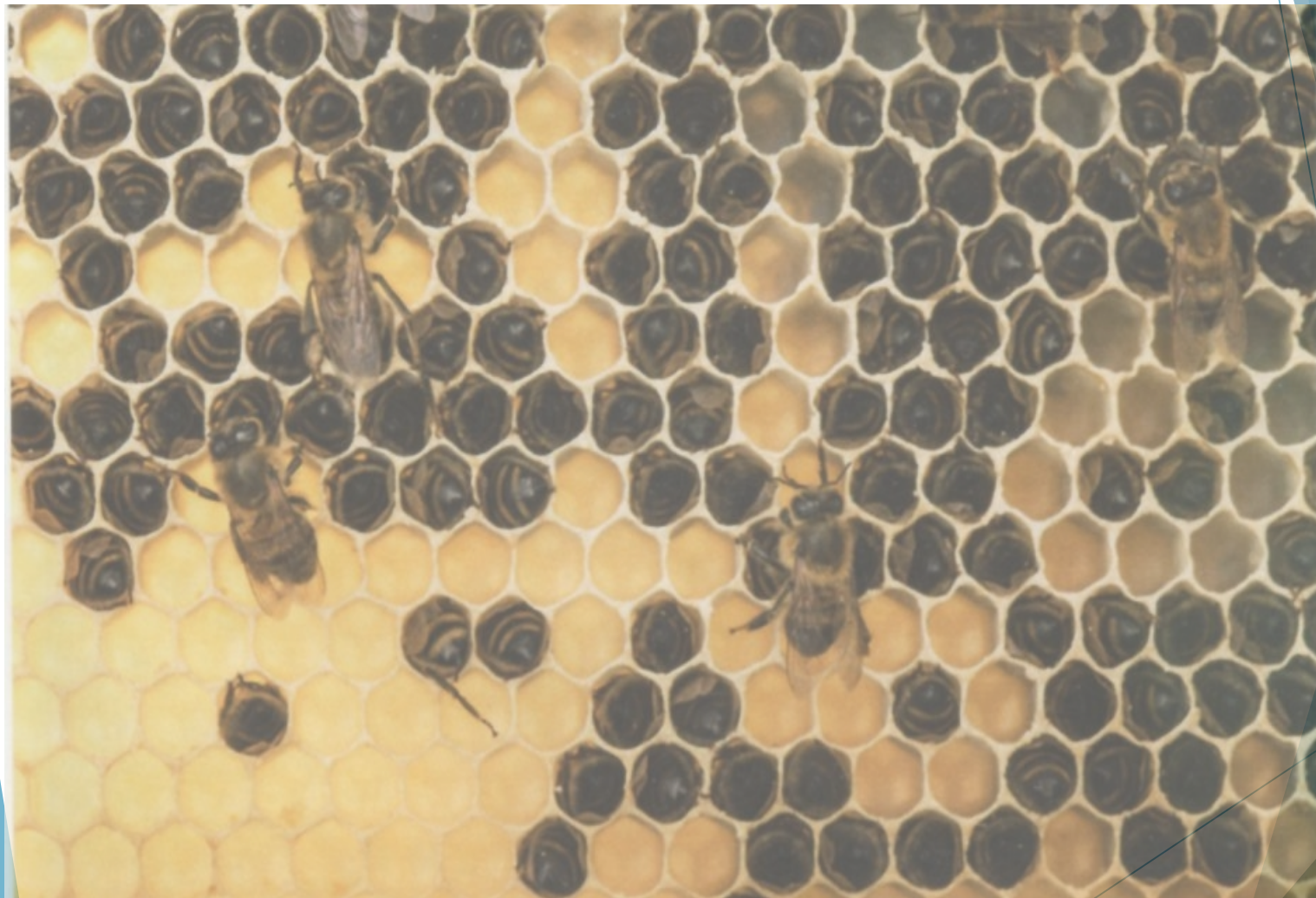
Vérifier en ouvrant prudemment.

Si la ruche est sans vie :

- L'enlever,
 - diagnostiquer le problème,
 - détruire les cires et désinfecter en totalité la ruche.



les abeilles sont mortes et retrouvées la tête
dans les alvéoles.



Manque de nourriture

Il y a des débris un peu grossiers, des grains noirs.



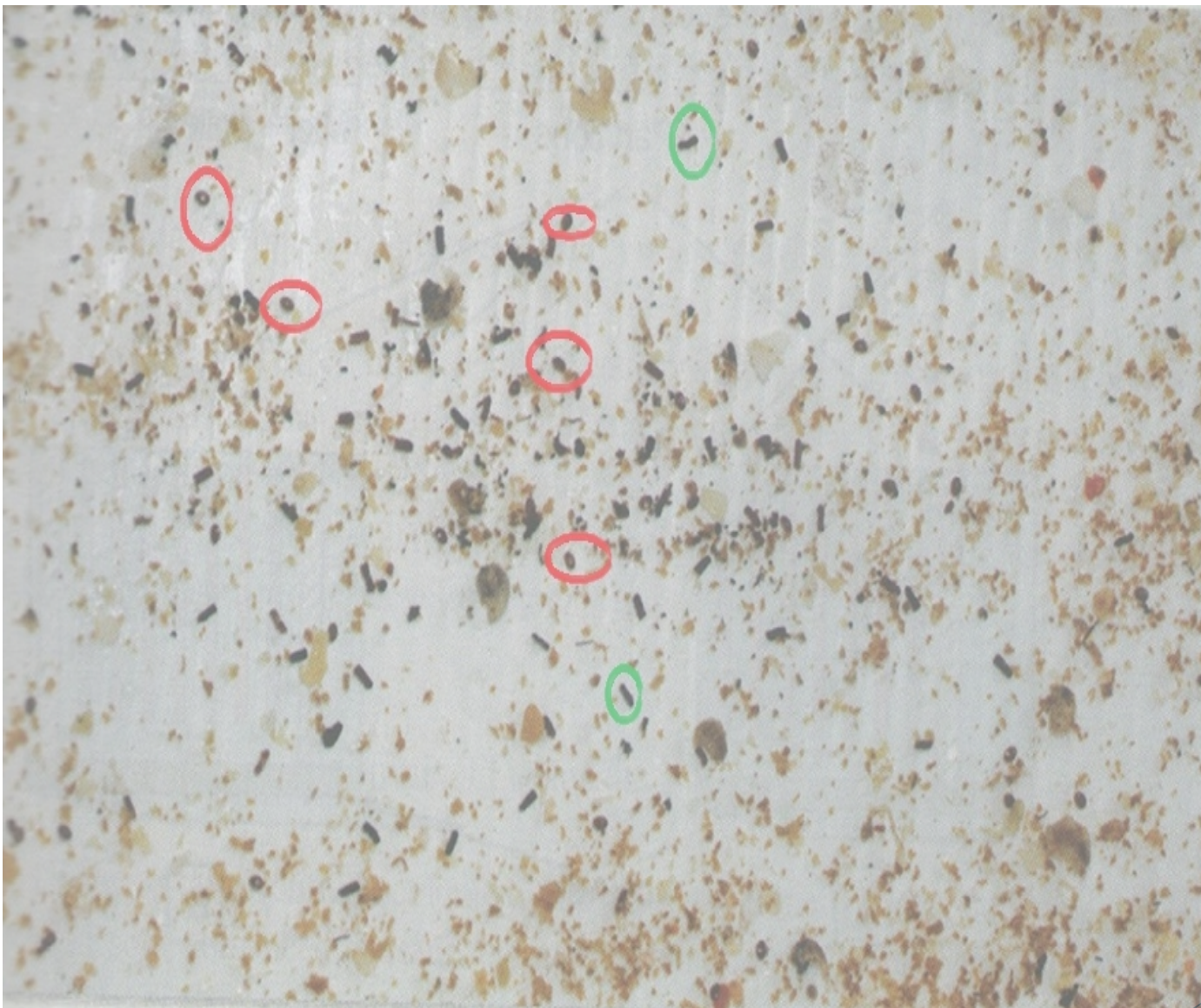
des rongeurs se sont peut être installés dans la ruche. La visiter dès que le temps le permet

Les Varroas

- En profiter pour compter sur ces langes les varroas.
- Attention à un taux d'infestation trop important:
 - Pas plus de 2 de ces sales bêtes pour 48 heures
- En absence de couvain, la reine n'ayant peut être pas redémarrer sa ponte, un traitement à base d'acide oxalique reste possible.
 - *pour la mise en application se référer aux prescriptions indiquées sur l'ordonnance*

Gna gna!
En 2025 on
est toujours
là!





varroas et crottes de fausse teigne

Déplacer les ruches

- Possibilité, après une période de froid (8 jours) de déplacer de quelques mètres les ruches.
- Agir en douceur, sans choc, pour ne pas désagréger la grappe.



A L'atelier



©www.ClipartsFree.de

- Poursuivre la remise en état du matériel.
(cadres, ruches, ruchettes etc...)
- Préparer les premiers travaux et manipulations de printemps comme :
 - le nettoyage, la désinfection des plateaux couvre-cadres et planchers
 - gratter, désinfecter les cadres de hausses et de corps, les filer, qu'ils soient prêts à recevoir une cire.



Pour le bois :
Passage au chalumeau

Pour le plastique :
Bain dans un bac d'eau
chaude de lessive de soude
Puis passage au karcher



Les travaux plus au chaud :

- Revoir le registre d'élevage
- Revoir ses notes sur le carnet de rucher
- Prévoir quelle apiculture l'on va pratiquer cette année
 - essaimages artificiels
 - élevage de reine
 - Apiculture bio
 - etc..

Le registre d'élevage



On y trouve :

- Les renseignements sur l'apiculteur (coordonnées, NAPI, etc...)
- Les renseignements sur le rucher : lieu, colonies, traitements sanitaires, intervention véto ou TSA
- Certains documents :
 - récépissé de déclaration de ruches,
 - factures d'achat médicaments,
 - ordonnances délivrées

Document obligatoire pour la cession de miel à titre gracieux ou onéreux. Il est à conserver 5 ans minimum

Le cahier de rucher

(Classeur, cahier, carnet etc...)

- On y retrouve les observations relevées lors des visites pour chaque colonie
 - état du couvain,
 - reine marquée,
 - comportement,
 - production etc...
- **Très utile** pour se rappeler de ce qui a été fait et prévoir ce qui est à faire



Bonne et
heureuse

année 2025